



RAPORT

Z PRZEBIEGU REALIZACJI INDYWIDUALNEGO PLANU KONSULTACJI

ETAP I

G M I N A
Kołaki Kościelne

**Na temat opracowania projektu miejscowego planu zagospodarowania
przestrzennego dla wybranego terenu wzdłuż ulicy Piaskowej w miejscowości
Kołaki Kościelne**

*Konsultacje społeczne realizowano w ramach projektu grantowego
pt. „Konsultacje społeczne metodą na podniesienie jakości w obszarze planowania
i zagospodarowania przestrzennego”, Działanie 2.19 „Usprawnienie procesów
inwestycyjno-budowlanych i planowania przestrzennego”,
projekt współfinansowany przez Unię Europejską ze środków Europejskiego
Funduszu Społecznego w ramach Programu Operacyjnego Wiedza Edukacja
Rozwój 2014-2020.*

Kołaki Kościelne, 07.10.2020 r.

SPIS TREŚCI

1. Identyfikacja tematu konsultacji	3
2. Przygotowanie urzędu do konsultacji	4
3. Przygotowanie planu konsultacji	5
4. Wdrożenie planu konsultacji poprzez współpracę z mieszkańcami na etapie tworzenia koncepcji oraz tworzenia projektu planu/studium.	6
4.1. Podstawa prawna przeprowadzenia konsultacji	6
4.2. Przygotowanie materiałów informacyjnych, poglądowych i merytorycznych oraz akcja informacyjno-promocyjna konsultacji społecznych.	6
4.3. Wdrożenie wybranych technik prowadzenia konsultacji	26
4.3.1. Technika konsultacji I - nazwa techniki	26
4.3.2. Technika konsultacji II - nazwa techniki	33
4.3.3. Technika konsultacji internetowa III - nazwa techniki	43
5. Informacja o wynikach konsultacji i wnioskach do planu/studium.	44
6. Informacja o dalszym postępowaniu dotyczącym konsultowanego dokumentu zgodnie z procedurą planistyczną	55
7. Podsumowanie	57

1. Identyfikacja tematu konsultacji

Gmina Kołaki Kościelne w dniu 29 stycznia 2020 roku złożyła **deklarację o uczestnictwie** w projekcie “Konsultacje społeczne metodą na podniesienie jakości w obszarze planowania i zagospodarowania przestrzennego”, Działanie 2.19 „Usprawnienie procesów inwestycyjno-budowlanych i planowania przestrzennego”, projekt współfinansowany przez Unię Europejską ze środków Europejskiego Funduszu Społecznego w ramach Programu Operacyjnego Wiedza Edukacja Rozwój 2014-2020.

Na podstawie złożonej deklaracji Gmina zobowiązała się do przyjęcia uchwały o przystąpieniu do sporządzenia dokumentu planistycznego (lub jego zmiany) nie później niż w ciągu 6 miesięcy od czasu złożenia przez władze gminy deklaracji uczestnictwa w projekcie oraz oświadczyła, że posiada obowiązujące studium uwarunkowań i kierunków zagospodarowania przestrzennego.

W celu realizacji projektu Gmina w dniu 6 marca 2020 roku podjęła Uchwałę nr X/69/20 Rady Gminy Kołaki Kościelne w sprawie przystąpienia do sporządzenia miejscowego planu zagospodarowania przestrzennego dla wybranego terenu wzdłuż ulicy Piaskowej w miejscowości Kołaki Kościelne oraz wybrała temat konsultacji określony Zarządzeniem nr 125/20 Wójta Gminy Kołaki Kościelne z dnia 31 lipca 2020 roku w sprawie przeprowadzenia konsultacji społecznych dotyczących opracowania projektu miejscowego planu zagospodarowania przestrzennego dla wybranego terenu wzdłuż ulicy Piaskowej w miejscowości Kołaki Kościelne.

Identyfikacja tematu konsultacji nastąpiła na podstawie przygotowanej przez urząd pisemnej informacji z dnia 6 marca 2020 roku o celu sporządzania planu. Ustalono przedmiot i temat konsultacji, główne kierunki zmian oraz cele pogłębionych konsultacji społecznych. Mając na uwadze zainteresowanie ze strony inwestorów nowymi terenami budowlanymi w miejscowości Kołaki Kościelne, przystąpiono do sporządzenia miejscowego planu zagospodarowania przestrzennego w obszarze zlokalizowanym wzdłuż ulicy Piaskowej. Obszar objęty uchwałą intencyjną zlokalizowany jest we wschodniej części miejscowości Kołaki Kościelne, sąsiaduje ze zwartą zabudową wsi. Celem opracowania planu miejscowego jest stworzenie nowych terenów



inwestycyjnych, które w obowiązującym studium uwarunkowań i kierunków zagospodarowania przestrzennego gminy Kołaki Kościelne oznaczone są jako TR – tereny rozwojowe, w tym między innymi rozwój zabudowy mieszkaniowej jednorodzinnej. Planowana jest zmiana funkcji terenów z rolniczych na zabudowę mieszkaniową jednorodziną. Zmiany planowane są z inicjatywy Wójta oraz są zgodne z uchwałą nr XXVI/171/18 Rady Gminy Kołaki Kościelne z dnia 7 września 2018 r. w sprawie studium uwarunkowań i kierunków zagospodarowania przestrzennego gminy Kołaki Kościelne oraz uchwałą nr XIV/79/16 Rady Gminy Kołaki Kościelne z dnia 21 czerwca 2016 r. w sprawie przyjęcia Strategii Rozwoju Gminy Kołaki Kościelne na lata 2016-2022.

2. Przygotowanie urzędu do konsultacji

Gmina zamieściła na stronie internetowej www.kolaki.pl informację o przystąpieniu do udziału w projekcie pod nazwą „Konsultacje społeczne metodą na podniesienie jakości w obszarze planowania i zagospodarowanie przestrzennego” wraz z informacją o pomocy uzyskanej z Unii Europejskiej oraz zamieszczenie znaku Funduszy Europejskich z nazwą Programu i znaku Unii Europejskiej z nazwą Europejski Fundusz Społeczny.

Gmina zamieściła plakat z informacjami na temat projektu, w tym z informacjami dotyczącymi wsparcia finansowego, w siedzibie urzędu gminy Kołaki Kościelne, w miejscu ogólnodostępnym i łatwo widocznym – na tablicy ogłoszeń, a także na tablicach informacyjnych w 24 sołectwach, w parafii, na stronie internetowej.

W celu prawidłowej realizacji procesu konsultacji społecznych wyznaczono gospodarza konsultacji – Wójta Gminy Kołaki Kościelne oraz wydano Zarządzenie nr 122/20 Wójta Gminy Kołaki Kościelne z dnia 09 lipca 2020 r. w sprawie powołania zespołu zadaniowego ds. konsultacji społecznych na podstawie, którego w skład zespołu powołano: Łukasza Czajkowskiego - przewodniczącego zespołu, Justynę Perkowską - członka zespołu, Martę Konopka - członka zespołu. Zespół zadaniowy przypominał obowiązujący w gminie regulamin konsultacji społecznych: Uchwałą Nr IX/50/11 Rady Gminy Kołaki Kościelne z dnia 8 grudnia 2011 r. w sprawie określenia zasad i trybu prowadzenia konsultacji z mieszkańcami gminy. Na podstawie analizy treści

Uchwałą ustalono, że pogłębione konsultacje społeczne prowadzone będą zgodnie z obowiązującym prawem miejscowym.

Dnia 09.07.2020 roku wyznaczono następujących trzech pracowników urzędu do udziału w indywidualnych warsztatach i szkoleniach: Łukasz Czajkowski, Justyna Perkowska, Marta Konopka. Grantodawca zapewnił przeprowadzenie przeszkolenia wskazanych osób w formie indywidualnych warsztatów i szkoleń.

Na danym etapie nastąpiła identyfikacja zasobów urzędu, które mogą być wykorzystane podczas konsultacji: sala konferencyjna, pracownicy urzędu gminy, podstawowe wyposażenie tj. stoły, krzesła dla 60 osób, komputer, drukarka, skaner, rzutnik, artykuły biurowe. W związku ze słabą jakością posiadanego przez urząd gminy projektora multimedialnego, nie wystarczającego na potrzeby przeprowadzenia debaty publicznej, konieczne było zakupienie nowego modelu.

3. Przygotowanie planu konsultacji

Na danym etapie określono cel oraz zakres i zasięg konsultacji społecznych. Celem opracowania planu miejscowego było stworzenie nowych terenów inwestycyjnych, które w obowiązującym Studium uwarunkowań i kierunków zagospodarowania przestrzennego oznaczone są jako TR - tereny rozwojowe, w tym m.in. rozwój zabudowy mieszkaniowej jednorodzinnej. Planowana była zmiana funkcji terenów z rolniczych na zabudowę mieszkaniową jednorodziną. Zmiany planowane były z inicjatywy Wójta oraz były zgodne z Uchwałą Nr XXVI/171/18 Rady Gminy Kołaki Kościelne z dnia 7 września 2018 r. w sprawie Studium uwarunkowań i kierunków zagospodarowania przestrzennego gminy Kołaki Kościelne oraz Uchwałą Nr XIV/79/16 Rady Gminy Kołaki Kościelne z dnia 21 czerwca 2016 r. w sprawie przyjęcia Strategii Rozwoju Gminy Kołaki Kościelne na lata 2016 - 2022. Konsultacje miały zasięg lokalny - zmiana konsultowanego dokumentu planistycznego dotyczy bezpośrednio spraw istotnych dla mieszkańców określonej części gminy oraz pośrednio ogólnogminny - konsultacje miały wpływ na poprawę sytuacji społeczno-gospodarczej mieszkańców gminy.

Na podstawie sporządzonego planu konsultacji Gmina podpisała **umowę o powierzenie grantu** w dniu 14.05.2020 r. wraz z załącznikiem nr 1 – Indywidualnym Planem Konsultacji (IPK) dla Gminy Kołaki Kościelne oraz Załącznikiem nr 2 – Harmonogramem rzeczowo-finansowym realizacji IPK – etap I dla Gminy Kołaki Kościelne.

4. Wdrożenie planu konsultacji poprzez współpracę z mieszkańcami na etapie tworzenia koncepcji oraz tworzenia projektu planu.

4.1. Podstawa prawna przeprowadzenia konsultacji

- Zarządzenie Nr 125/ 20 Wójta Gminy Kołaki Kościelne z dnia 31 lipca 2020 roku w sprawie przeprowadzenia konsultacji społecznych dotyczących opracowania projektu miejscowego planu zagospodarowania przestrzennego dla wybranego terenu wzdłuż ulicy Piaskowej w miejscowości Kołaki Kościelne;
- Uchwała Nr IX/50/11 Rady Gminy Kołaki Kościelne z dnia 8 grudnia 2011 r. w sprawie określenia zasad i trybu prowadzenia konsultacji z mieszkańcami gminy.

4.2. Przygotowanie materiałów informacyjnych, poglądowych i merytorycznych oraz akcja informacyjno-promocyjna konsultacji społecznych.

Za pomocą materiałów biurowych zakupionych w ramach grantu tj. długopisy, papier, tonery itd. wykonano i wydrukowano plakaty informacyjne promujące prowadzone konsultacje społeczne, broszury, ulotki, ankiety, formularze itd.



Rys. 2 Montaż tablic informacyjnych w sołectwach



Rys. 3 Montaż tablic informacyjnych w sołectwach



Rys. 4 Tablica informacyjna z wywieszonymi plakatami w sprawie konsultacji społecznych



Rys. 5 Tablica informacyjna z wywieszonymi plakatami w sprawie konsultacji społecznych



Rys. 6 Tablica informacyjna z wywieszonymi plakatami w sprawie konsultacji społecznych



Rys. 7 Tablica informacyjna z wywieszonymi plakatami w sprawie konsultacji społecznych



Rys. 8 Tablica informacyjna z wywieszonymi plakatami w sprawie konsultacji społecznych



Rys. 9 Tablica informacyjna z wywieszonymi plakatami w sprawie konsultacji społecznych



Rys. 10 Tablica informacyjna z wywieszonymi plakatami w sprawie konsultacji społecznych



Rys. 11 Tablica informacyjna z wywieszonymi plakatami w sprawie konsultacji społecznych



Fundusze Europejskie
Wiedza Edukacja Rozwój



Rzeczpospolita
Polska

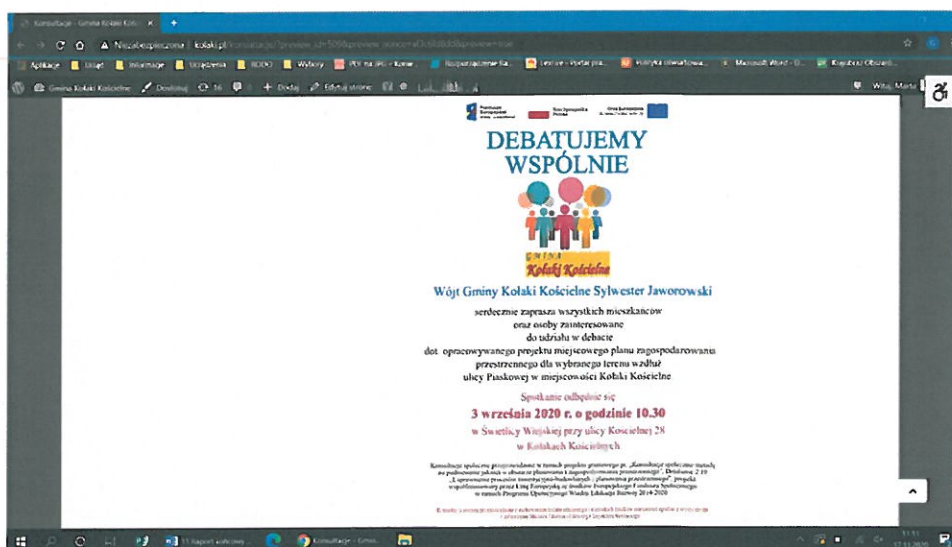
Unia Europejska
Europejski Fundusz Społeczny



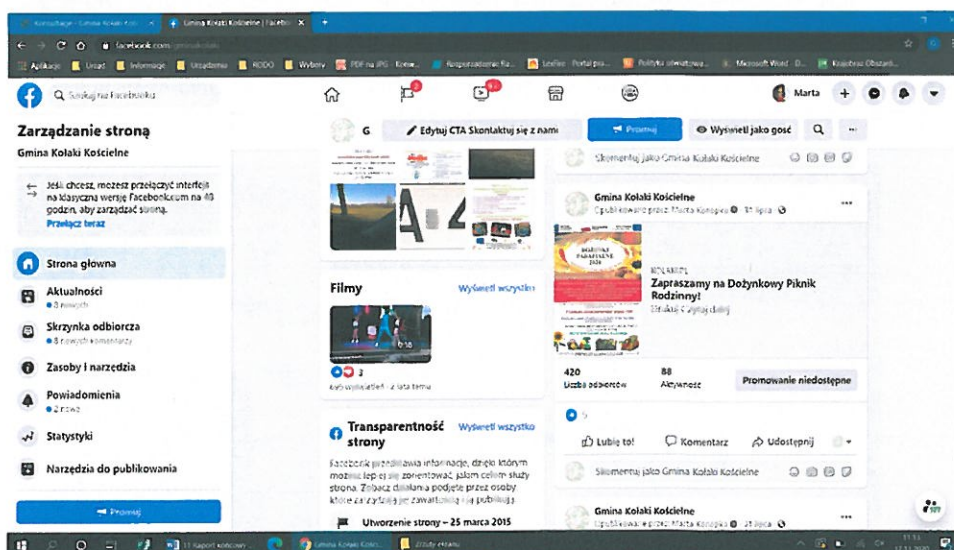
Rys. 12 Tablica informacyjna z wywieszonymi plakatami w sprawie konsultacji społecznych



Rys. 13 Tablica informacyjna z wywieszonymi plakatami w sprawie konsultacji społecznych



Rys. 16 Screen plakatu opublikowanego na stronie internetowej www.kolaki.pl



Rys. 17 Screen plakatu opublikowanego na portalu społecznościowym www.facebook.pl

Dodatkowo do mieszkańców gminy wysłano 355 smsów, w których zaproszono do udziału w konsultacjach podczas pikniku dożynkowego organizowanego w dniu 15.08.2020 r. oraz 355 smsów, w których zaproszono do udziału w debacie publicznej w dniu 03.09.2020 r. W dniu 10.08.2020 r. wysłano 355 smsów, w których zaproszono do udziału w konsultacjach społecznych za pomocą samorządowego panelu SMS.



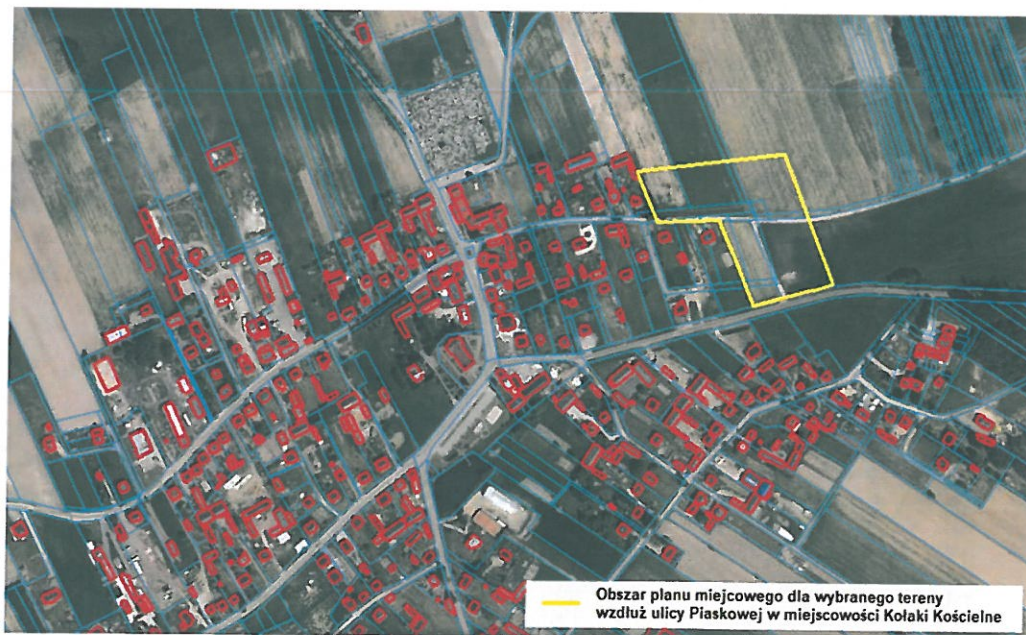
Zaproszenia imienne wysłano za pomocą poczty elektronicznej do sołtysów, radnych, właścicieli nieruchomości objętych planem miejscowym, przedstawicieli instytucji gminnych tj. Dyrekcja Szkoły Podstawowej w Kołakach Kościelnych, OSP, parafii Wniebowzięcia NMP w Kołakach Kościelnych, organizacji pozarządowych (Koło Gospodyń Wiejskich Kołakowianki, Koło Gospodyń Wiejskich Złote Rączki, Koło Gospodyń Wiejskich Wróble Arciszewo, Koło Gospodyń Wiejskich Szczodruchy, Stowarzyszenie „Moja Wieś”) oraz potencjalnych inwestorów działających na terenie gminy Kołaki Kościelne. Łącznie wysłano 52 e-maile zapraszające do wzięcia udziału w konsultacjach.

Materiały informacyjne tj. broszury „Konsultacje społeczne metodą na podniesienie jakości w obszarze planowania przestrzennego” (300 sztuk), ulotki „Przewodnik po planowaniu przestrzennym” (300 sztuk), zostały udostępnione w punkcie konsultacyjnym podczas pikniku dożynkowego, podczas debaty publicznej oraz na stronie internetowej www.kolaki.pl w zakładce KONSULTACJE.



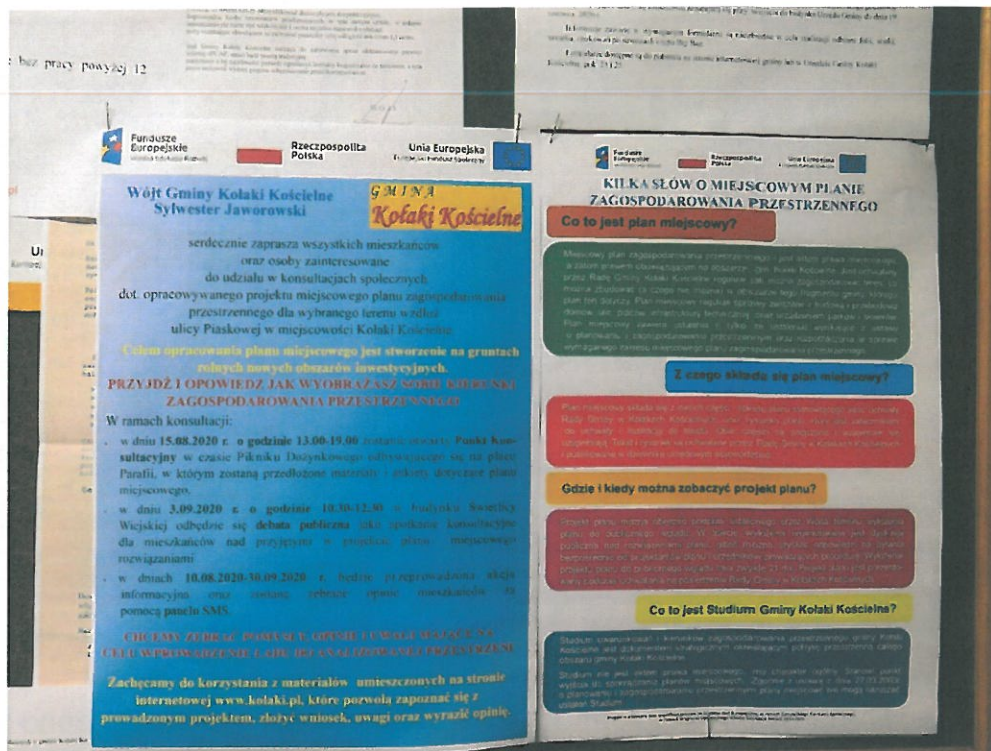
Rys. 18 Materiały informacyjne dot. prowadzonych konsultacji społecznych

W punkcie konsultacyjnym udostępniono zainteresowanym mapy nietechniczne obejmujące teren opracowywanego planu miejscowego.



Rys. 19 Mapa z obejmująca teren opracowywanego planu miejscowego

Dodatkowo na tablicach informacyjnych w 24 sołectwach wywieszono plakaty wprowadzające w tematykę planów miejscowych „KILKA SŁÓW O MIEJSCOWYM PLANIE ZAGOSPODAROWANIA PRZESTRZENNEGO”.



Rys. 19 Plakat "Kilka słów o miejscowym planie zagospodarowania przestrzennego"

Ogłoszenie o konsultacjach pojawiło się 31.07.2020 roku i zostało:

- opublikowane na stronie internetowej www.kolaki.pl;
- udostępnione na portalu społecznościowym gminy Kołaki Kościelne tj. [facebook.pl](https://www.facebook.com/kolaki);
- umieszczone na tablicach informacyjnych w sołectwach;
- wysłane za pomocą platformy samorządowej Panel SMS;
- ogłoszone w parafii;
- wysłane za pomocą korespondencji elektronicznej;
- zamieszczona na BIP gminy Kołaki Kościelne;

Informacja o konsultacjach została rozpowszechniona za pomocą: plakatów informacyjnych (I – zachęcający mieszkańców i zainteresowanych do wzięcia udziału w konsultacjach społecznych dot. opracowywanego projektu miejscowego planu zagospodarowania przestrzennego dla wybranego terenu wzdłuż ul. Piaskowej, w miejscowości Kołaki Kościelne; II – zapraszający do udziału w I technice konsultacji - dni otwartych wraz z punktem konsultacyjnym; III - zapraszający do udziału w II technice konsultacji – debacie

publicznej; IV - zapraszający do udziału w III technice konsultacji - samorządowego panelu SMS), które umieszczono na tablicach informacyjnych w 24 sołectwach, w parafii, na tablicy ogłoszeń Urzędu Gminy, na stronie internetowej i facebooku. Dodatkowo do mieszkańców gminy wysłano 355 smsów, w których zaproszono do udziału w konsultacjach podczas pikniku dożynkowego organizowanego w dniu 15.08.2020 r., wysłano 355 smsów, w których zaproszono do udziału w debacie publicznej w dniu 03.09.2020 r. W dniu 10.08.2020 r. wysłano 355 smsów, w których zaproszono do udziału w konsultacjach społecznych za pomocą samorządowego panelu SMS. Zaproszenia imienne wysłano za pomocą poczty elektronicznej do sołtysów, radnych, właścicieli nieruchomości objętych planem miejscowym, przedstawicieli instytucji gminnych tj. Dyrekcja Szkoły Podstawowej w Kołakach Kościelnych, OSP, parafii Wniebowzięcia NMP w Kołakach Kościelnych, organizacji pozarządowych (Koło Gospodyń Wiejskich Kołakowianki, Koło Gospodyń Wiejskich Złote Rączki, Koło Gospodyń Wiejskich Wróble Arciszewo, Koło Gospodyń Wiejskich Szczodrucho, Stowarzyszenie „Moja Wieś”) oraz potencjalnych inwestorów działających na terenie gminy Kołaki Kościelne. Łącznie wysłano 52 e-maile zapraszające do wzięcia udziału w konsultacjach.

Rodzaje oraz sposób udostępnienia materiałów informacyjnych, poglądowych i merytorycznych:

Materiały informacyjne tj. broszury „Konsultacje społeczne metodą na podniesienie jakości w obszarze planowania przestrzennego” (300 sztuk), ulotki „Przewodnik po planowaniu przestrzennym” (300 sztuk), zostały udostępnione w punkcie konsultacyjnym podczas pikniku dożynkowego oraz podczas debaty publicznej, a także na stronie internetowej www.kolaki.pl w zakładce KONSULTACJE. W punkcie konsultacyjnym udostępniono zainteresowanym mapy nietechniczne obejmujące teren opracowywanego planu miejscowego. Dodatkowo na tablicach informacyjnych w 24 sołectwach wywieszono plakaty wprowadzające w tematykę planów miejscowych „KILKA SŁÓW O MIEJSCOWYM PLANIE ZAGOSPODAROWANIA PRZESTRZENNEGO”. Do debaty publicznej przygotowano prezentację multimedialną, ankietę ewaluacyjną, formularz konsultacji społecznych oraz listę obecności.

4.3. Wdrożenie wybranych technik prowadzenia konsultacji

W ramach konsultacji społecznych wybrano następujące techniki konsultacyjne:

- Metoda dni otwartych wraz z punktem konsultacyjnym;
- Debata publiczna; W dniu 31.07.2020 r. Wójt Gminy Kołaki Kościelne wystąpił o zmianę techniki konsultacyjnej tj. Punkt konsultacyjny na Debatę publiczną, w związku z rozeznaniem rynku i brakiem wyłonienia wykonawcy na remont schodów w świetlicy wiejskiej w miejscowości Zanie-Leśnica, gdzie miał być zlokalizowany punkt konsultacyjny. Zmiana została zaakceptowana przez Stowarzyszenie „Nasza Suwalszczyzna” w dniu 10.08.2020 r.
- Samorządowy Panel SMS.

4.3.1. Technika konsultacji I - DNI OTWARTE WRAZ Z PUNKTEM KONSULTACYJNYM

Punkt konsultacyjny zlokalizowany został na placu parafialnym przy Kościele pw. Wniebowzięcia Najświętszej Maryi Panny w Kołakach Kościelnych. Punkt został otwarty o godzinie 13.00 w dniu 15.08.2020 r. podczas pikniku dożynkowego. Punkt konsultacyjny był dostępny dla osób z niepełnosprawnościami. Przy placu parafialnym zlokalizowany jest parking dla przybyłych mieszkańców gminy i zainteresowanych.



Rys. 20 Realizacja I techniki konsultacyjnej

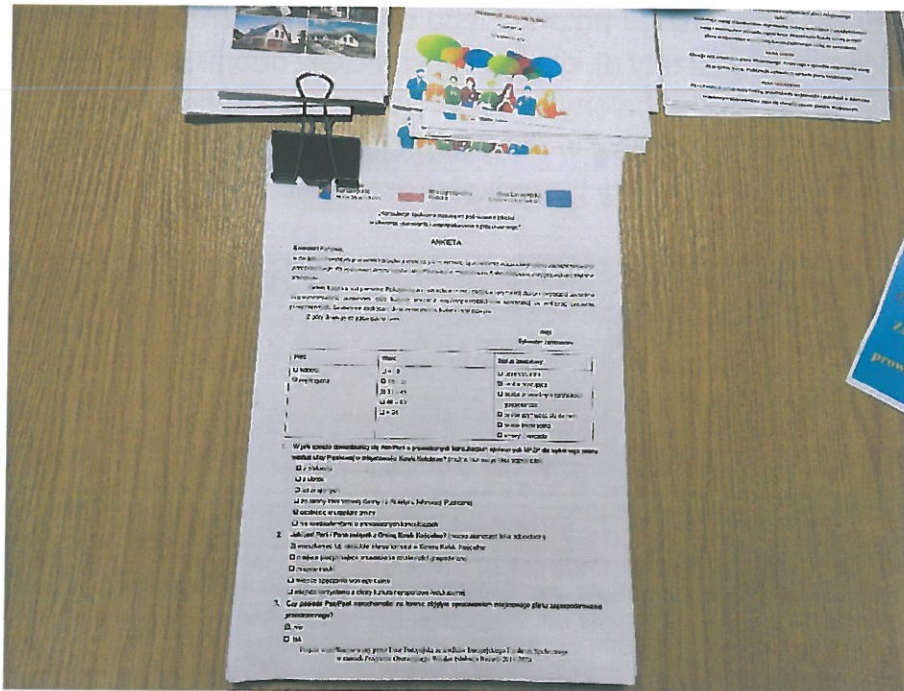


Rys. 21 Realizacja I techniki konsultacyjnej



Rys. 22 Realizacja I techniki konsultacyjnej

Dzięki zakupowi materiałów biurowych tj. papier, tonery z projektu współfinansowanego przez Unię Europejską ze środków Europejskiego Funduszu Społecznego w ramach Programu Operacyjnego Wiedza Edukacja Rozwój 2014-2020 do przeprowadzenia pierwszej metody konsultacji przygotowano i wydrukowano niezbędne broszury, plakaty, ankiety dotyczące konsultacji społecznych w sprawie opracowywanego projektu miejscowego planu zagospodarowania przestrzennego dla wybranego terenu wzdłuż ulicy Piaskowej w miejscowości Kołaki Kościelne.



Rys. 23 Ankiety do I techniki konsultacyjnej



Rys. 24 Materiały informacyjne

Podczas happeningu przewidziano drobne upominki dla osób wypełniających ankiety oraz gadżety (tj. długopisy, kamizelki odblaskowe, żele antybakteryjne, smycze do kluczy, balony itd.) finansowane przez sponsorów.

Dodatkowo ze środków w ramach projektu zapewniono poczęstunek dla gości wypełniających ankiety tj. słodkości oraz kielbaski i kaszanek z grilla.



Rys. 25 Poczęstunek dla Interesariuszy I techniki konsultacyjnej



Rys. 26 Poczęstunek dla Interesariuszy I techniki konsultacyjnej

Dzięki środkom unijnym, aby zachęcić rodziny z dziećmi do aktywnego udziału w konsultacjach dla najmłodszych zapewniono opiekę animatora, który organizował różne gry i zabawy.



Rys. 27 Gry i zabawy z animatorem podczas I techniki konsultacyjnej



Rys. 29 Gry i zabawy z animatorem podczas I techniki konsultacyjnej



Rys. 28 Gry i zabawy z animatorem podczas I techniki konsultacyjnej

W ramach projektu zakupiono namiot zewnętrzny o wymiarach 3x6 m, który stanowił zabezpieczenie przed różnymi warunkami atmosferycznymi.

Punkt konsultacyjny obsługiwał 3 osobowy zespół powołany do prowadzenia konsultacji. Osoby zainteresowane konsultacjami uzyskały szczegółowe informacje na wzbudzające ich ciekawość pytania, dotyczące stosowanych technik konsultacji oraz opracowywanego planu miejscowego. Merytoryczny pracownik Urzędu Gminy Kołaki Kościelne odpowiadał o możliwych rozwiązaniach, które można ująć w planie miejscowym.

Punkt był otwarty do godziny 18.00.

Mimo stanu epidemiologicznego udało się przeprowadzić badania zgodnie z reżimem sanitarnym.

Do punktu konsultacyjnego przybyło łącznie 124 osoby. Uczestnicy uzupełnili 105 ankiet.

W konsultacjach brali udział interesariusze tj. właściciele działek objętych zmianami, mieszkańcy gminy, przedstawiciele instytucji gminnych – dyrekcja Szkoły Podstawowej w Kołakach Kościelnych, OSP, przedstawiciele parafii pw. Wniebowzięcia NMP w Kołakach Kościelnych, organizacje pozarządowe (Koło Gospodyń Wiejskich „Kołakowianki”, Koło Gospodyń Wiejskich „Złote Rączki”, Koło Gospodyń Wiejskich „Wróble Arciszewo”, Koło Gospodyń Wiejskich „Szcodruchy”, Stowarzyszenie „Moja Wieś”) oraz potencjalni inwestorzy działających na terenie gminy Kołaki Kościelne, eksperci w tym in. pracownicy na stanowiskach ds. gospodarki gruntami, zagospodarowania przestrzennego, inwestycji gminnych, gospodarki mieszkaniowej, przedstawiciele władz, w tym m.in. Radni Gminy Kołaki Kościelne, urzędnicy Urzędu Gminy Kołaki Kościelne, sołtysi sołectw położonych na obszarze Gminy Kołaki Kościelne.

Protokół z przebiegu I techniki konsultacji został sporządzony i udostępniony na stronie internetowej www.kolaki.pl w zakładce konsultacje, na BIP Gminy Kołaki Kościelne oraz tablicach informacyjnych w sołectwach.

4.3.2. Technika konsultacji II - DEBATA PUBLICZNA

Deбата publiczna odbyła się w dniu 03.09.2020 r. w godzinach 10.30 - 12.30 w Świetlicy Wiejskiej, przy ul. Kościelnej 28, w miejscowości Kołaki Kościelne jako spotkanie konsultacyjne dla mieszkańców gminy Kołaki Kościelne oraz osób

zainteresowanych nad przyjętymi w projekcie planu miejscowego rozwiązaniami. Sala, w której odbywała się debata publiczna była dostępna dla osób z niepełnosprawnościami. Wokół budynku znajduje się ogólnodostępny parking.



Rys. 29 Realizacja II techniki konsultacyjnej



Rys. 30 Realizacja II techniki konsultacyjnej

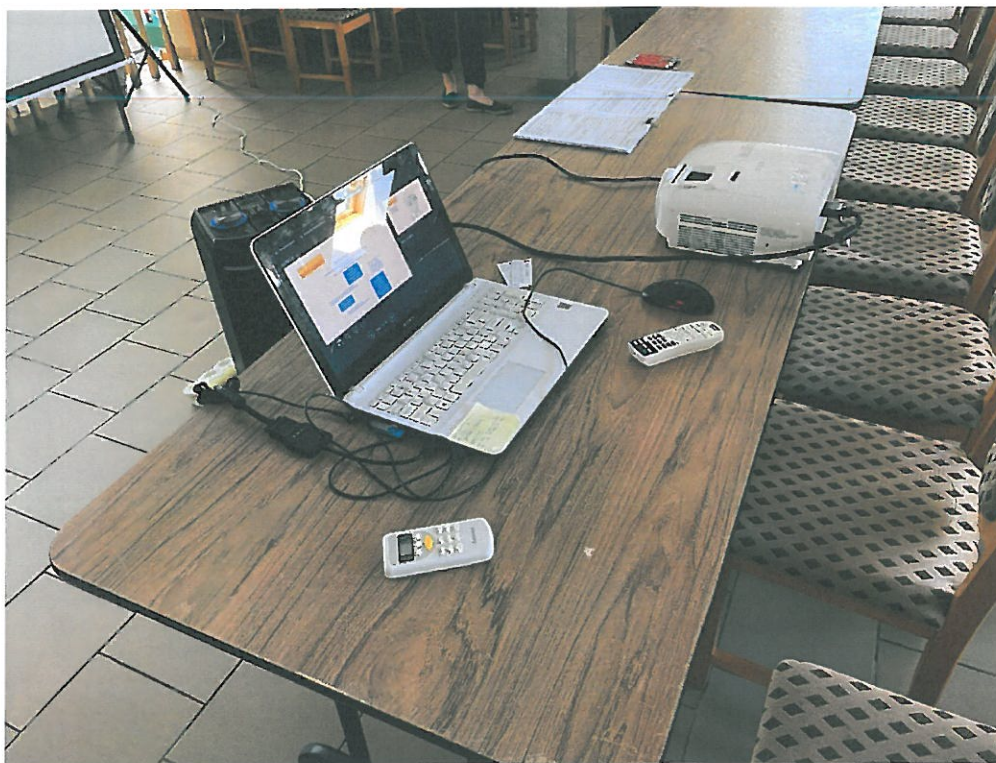
Za pomocą zakupionego ze środków projektu zestawu do prezentacji materiałów cyfrowych, w którego skład wchodzi: ekran projekcyjny wraz z dwoma statywami do zawieszenia go i stabilnego ustawienia, rzutnik multimedialny oraz nagłośnienie – zestaw 2 głośników, podczas debaty publicznej wyświetlono prezentację dotyczącą tematu konsultacji oraz przeprowadzono dyskusję z interesariuszami.



Rys. 31 Ekran projekcyjny z dwoma statywami zakupiony ze środków grantu



Rys. 32 Głośniki zakupione ze środków grantu



Rys. 33 Rzutnik zakupiony ze środków grantu

W ramach projektu zakupiono przekąski dla przybyłych gości oraz przygotowano materiały informacyjne dotyczące prowadzonych konsultacji społecznych.



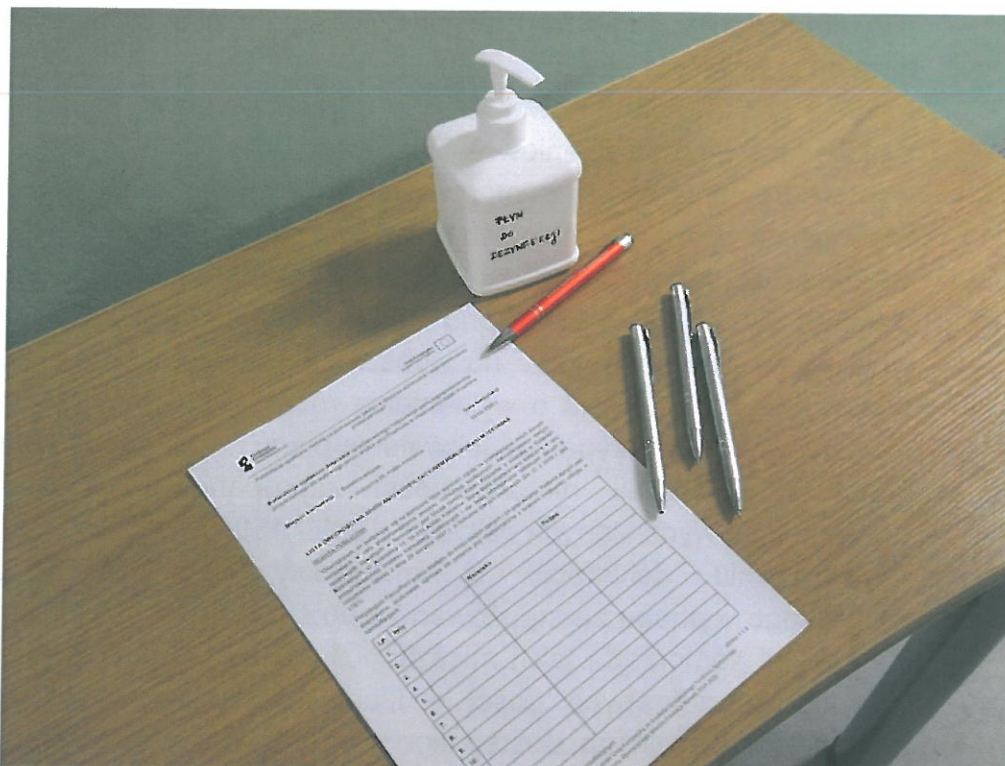
Rys. 34 Poczęstunek dla przybyłych gości podczas przerwy kawowej

Do udziału w debacie publicznej został zaproszony ekspert, który przybliżył najważniejsze zagadnienia dotyczące ładu przestrzennego, podstaw prawnych studium Gminy i planu miejscowego. Następnie przedstawił procedurę oraz obszar objęty opracowaniem planu. Prowadzący za pomocą przykładów zwrócił także uwagę na przestrzeń, która nas otacza, problemy generowane przez chaos przestrzenny, makabryły oraz korzyści płynące z ładu przestrzennego.



Rys. 35 Prowadzenie prezentacji multimedialnej

Debatę publiczną obsługiwał 3 osobowy zespół powołany do prowadzenia konsultacji w tym moderator. Osoby zainteresowane konsultacjami mogły przedstawić swoje uwagi i opinie na temat opracowywanego planu miejscowego. Mimo stanu epidemiologicznego udało się przeprowadzić debatę zgodnie z reżimem sanitarnym. W holu wejściowym do budynku ustawiono stół z listą obecności dla osób przybywających na spotkanie. Uczestnicy wchodzili na salę pojedynczo, z zachowaniem bezpiecznych odległości oraz po zdezynfekowaniu rąk.



Rys. 38 Stanowisko do dezynfekcji

Głównym celem debaty było zapoznanie interesariuszy z projektem konsultowanego aktu prawnego. Jednocześnie debata miała umożliwić omówienie i ocenę propozycji zmian dla obszaru objętego planem oraz wyrażenie przez uczestniczące w niej osoby uwag, opinii i sugestii. Interesariuszom przedstawiono prezentację multimedialną. Uczestnikom debaty zostały udostępnione materiały do dyskusji.

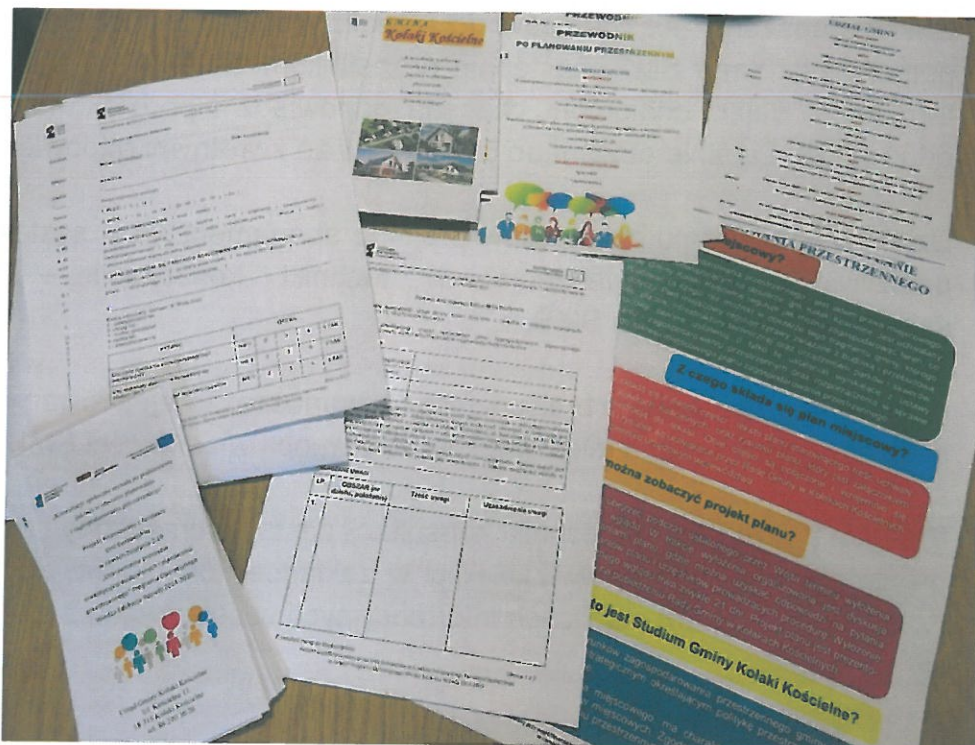
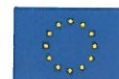
Debatę publiczną nad projektem planu miejscowego otworzył Wójt Gminy Kołaki Kościelne - Pan Sylwester Jaworowski, który przywitał przybyłe osoby oraz przedstawił zespół projektowy. Na wstępie spotkania została przedstawiona prezentacja multimedialna. Uczestnikom debaty zostały udostępnione materiały do dyskusji. W debacie brało udział 31 interesariuszy.

Następnie Pani Justyna Perkowska zaprosiła zainteresowanych do dyskusji i zabierania głosów. W trakcie debaty publicznej przez zainteresowanych poruszane były liczne kwestie dotyczące m.in.:

- zasadności procedowania i uchwalania miejscowego planu zagospodarowania przestrzennego dla wybranego terenu wzdłuż ulicy Piaskowej w miejscowości Kołaki Kościelne;

- przyjętego harmonogramu prac nad projektem planu i przewidywanego terminu uchwalenia planu;
- jeden z gości zaproponował, aby w opracowywanym planie rozszerzyć funkcję terenu o mieszkaniowo-usługową;
- w wyniku pytania osoby zainteresowanej, powtórzono omówienie sytuacji własnościowej terenów objętych projektem planu;
- interesariusz debaty skierował listę zapytań szczegółowych dotyczących: parametrów zabudowy dla terenu objętego planem, wysokości zabudowy;
- właściciel nieruchomości na obszarze objętym projektem planu miejscowego zwrócił się o wyjaśnienie różnic pomiędzy trybem procesu inwestycyjnego w przypadku uchwalenia planu i w przypadku braku planu;
- jeden z właścicieli nieruchomości zaproponował, aby zmniejszyć powierzchnie wydzielanych działek z 1000 - 1500 m² do 800 m².

Po wygłoszeniu deklaracji, iż miejscowy plan zagospodarowania przestrzennego wymaga zaangażowania obu stron biorących w nich udział tj. przedstawicieli samorządu jak i mieszkańców Gminy Kołaki Kościelne, Wójt Gminy poprosił zebranych gości o kierowanie uwag z wykorzystaniem formularza konsultacyjnego, dostępnego w miejscu przeprowadzania debaty, a także na stronie internetowej www.kolaki.pl w zakładce KONSULTACJE. Wójt podkreślił, iż termin zbierania uwag w zakresie obszaru objętego planem miejscowym upływa z dniem 30.09.2020 r.



Rys. 39 Materiały do realizacji II techniki konsultacyjnej

W debacie publicznej brali udział interesariusze tj. właściciele działek objętych zmianami, mieszkańcy gminy, organizacje pozarządowe (Koło Gospodyń Wiejskich „Kołakowianki”), potencjalni inwestorzy działających na terenie gminy Kołaki Kościelne, eksperci w tym m.in. pracownicy na stanowiskach ds. gospodarki gruntami, zagospodarowania przestrzennego, inwestycji gminnych, gospodarki mieszkaniowej, przedstawiciele władz, w tym m.in. Radni Gminy Kołaki Kościelne, urzędnicy Urzędu Gminy Kołaki Kościelne.

Protokół z przebiegu II techniki konsultacji został sporządzony i udostępniony na stronie internetowej www.kolaki.pl w zakładce konsultacje, na BIP Gminy Kołaki Kościelne oraz tablicach informacyjnych w sołectwach.

4.3.3. Technika konsultacji internetowa III - **SAMORZĄDOWY PANEL SMS**

Konsultacje przeprowadzono za pomocą samorządowego panelu SMS w terminie od 10 sierpnia 2020 r. do 30 września 2020 r. Do 355 osób zarejestrowanych w gminnym systemie informowania mieszkańców za pomocą wiadomości SMS wysłano łącznie 3195 wiadomości. W pierwszej wiadomości

SMS zaproszono mieszkańców do udziału w konsultacjach społecznych za pomocą platformy SMS, następnie uczestnikom zadano 7 pytań, w różnych terminach, dając odbiorcom czas na odpowiedź i podziękowano za liczne odpowiedzi. Łącznie otrzymano 512 smsów ze zwrotnymi odpowiedziami.

Dzięki wykupionemu ze środków projektu abonamentowi w systemie SISMS umożliwiono przeprowadzenie III techniki konsultacji – w formie samorządowego panelu SMS.

W III technice konsultacji brali udział interesariusze, zarejestrowani w gminnym systemie informowania mieszkańców za pomocą wiadomości SMS.

Protokół z przebiegu III techniki konsultacji został sporządzony i udostępniony na stronie internetowej www.kolaki.pl w zakładce konsultacje, na BIP Gminy Kołaki Kościelne oraz tablicach informacyjnych w sołectwach.

5. Informacja o wynikach konsultacji i wnioskach do planu.

5. 1. TECHNIKA KONSULTACJI I - DNI OTWARTE WRAZ Z PUNKTEM KONSULTACYJNYM

W czasie trwania I techniki konsultacji interesariusze uzupełnili 105 ankiet. Poniżej przedstawiono charakterystykę badanej grupy.

Płeć:	
<input type="checkbox"/> kobieta	35
<input type="checkbox"/> mężczyzna	70

Na podstawie powyższych danych można zauważyć, iż w badaniach uczestniczyli w większości mężczyźni, znacznie mniejszą część stanowiły kobiety.

Wiek:	
<input type="checkbox"/> < 18	1
<input type="checkbox"/> 18 – 30	21
<input type="checkbox"/> 31 – 45	60
<input type="checkbox"/> 46 – 60	18
<input type="checkbox"/> > 61	5

Jak wynika z powyższych danych wśród uczestników grupy badanej najliczniejszą grupę stanowiły osoby 31-45 lat. Była to ponad połowa ankietowanych. 20% stanowiły osoby w wieku od 18 do 30 roku życia, następnie 17% osoby w przedziale wiekowym od 46 do 60 lat. Najmniej liczną grupą były osoby w wieku powyżej 61 roku życia oraz osoby niepełnoletnie.

Status zawodowy:	
<input type="checkbox"/> uczeń/student	5
<input type="checkbox"/> osoba pracująca	79
<input type="checkbox"/> osoba prowadząca działalność gospodarczą	10
<input type="checkbox"/> osoba zajmująca się domem	2
<input type="checkbox"/> osoba bezrobotna	3
<input type="checkbox"/> emeryt / rencista	6

Zważywszy na sytuację zawodową można stwierdzić, iż w większości w badaniach brały udział osoby, które są aktywne zawodowo. Znaczną część stanowiły osoby pracujące zawodowo oraz prowadzące działalność gospodarczą. Mniejszość stanowili studenci, emeryci i renciści, osoby zajmujące się domem oraz osoby bezrobotne.

W związku z trwającym procesem konsultacji społecznych w sprawie sporządzenia miejscowego planu zagospodarowania przestrzennego dla wybranego terenu wzdłuż ulicy Piaskowej w miejscowości Kołaki Kościelne, respondenci wyrażali swoje opinie oraz uwagi w badaniu ankietowym.

Poniżej przedstawiono wyniki przeprowadzonej ankiety.

1. W jaki sposób dowiedział(a) się Pan/Pani o prowadzonych konsultacjach społecznych MPZP dla wybranego terenu wzdłuż ulicy Piaskowej w miejscowości Kołaki Kościelne? (można zaznaczyć kilka odpowiedzi)	
<input type="checkbox"/> z plakatów	60
<input type="checkbox"/> z ulotek	39
<input type="checkbox"/> od znajomych	51
<input type="checkbox"/> ze strony internetowej Gminy / z Biuletynu Informacji Publicznej	38
<input type="checkbox"/> osobiście w urzędzie gminy	15
<input type="checkbox"/> nie wiedziałem(am) o prowadzonych konsultacjach	3

Jak wynika z przeprowadzonych konsultacji najwięcej ankietowanych o prowadzonych konsultacjach społecznych dot. planu miejscowego dla wybranego terenu wzdłuż ulicy Piaskowej w miejscowości Kołaki Kościelne dowiedziało się z plakatów zamieszczonych na tablicach informacyjnych w sołectwach, w parafii oraz na tablicy ogłoszeń Urzędu Gminy. Była to ponad połowa uczestników. Wśród badanej grupy znaczna część osób o prowadzonych konsultacjach dowiedziała się od znajomych (51 odpowiedzi). W dalszej kolejności respondenci uzyskali informacje o wydarzeniu ze strony internetowej gminy oraz ulotek. Tylko 3 osoby wypełniające ankiety nie wiedziało o prowadzonych konsultacjach.

2. Jaki jest Pani / Pana związek z Gminą Kołaki Kościelne? (można zaznaczyć kilka odpowiedzi)	
<input type="checkbox"/> mieszkaniec lub właściciel nieruchomości w Gminie Kołaki Kościelne	87
<input type="checkbox"/> miejsce pracy/miejsce prowadzenia działalności gospodarczej	65
<input type="checkbox"/> miejsce nauki	0
<input type="checkbox"/> miejsce spędzania wolnego czasu	15
<input type="checkbox"/> miejsce korzystania z oferty kulturalnej/sportowej/edukacyjnej	26

Wśród uczestników grupy badanej najliczniejszą grupę osób wypełniających ankiety stanowili mieszkańcy oraz właściciele nieruchomości w Gminie Kołaki Kościelne. Mniejszą część grupy badanej stanowiły osoby, które pracują lub

prowadzą działalność gospodarczą na terenie Gminy. Najmniej liczną grupą były osoby, dla których Gmina Kołaki Kościelne jest miejscem spędzania wolnego czasu oraz miejscem korzystania z oferty kulturalnej, sportowej i edukacyjnej.

3. Czy posiada Pan/Pani nieruchomości na terenie objętym opracowaniem miejscowego planu zagospodarowania przestrzennego?	
<input type="checkbox"/> nie	98
<input type="checkbox"/> tak	7

93% ankietowanych nie posiada nieruchomości na terenie objętym opracowaniem miejscowego planu zagospodarowania przestrzennego. 7% ankietowanych deklaruje, iż jest właścicielem terenu objętego projektem.

4. Czego według Pani/Pana najbardziej brakuje w Gminie Kołaki Kościelne? (proszę zaznaczyć maksymalnie trzy odpowiedzi)	
<input type="checkbox"/> usług z zakresu sportu i rekreacji (np. boiska, korty...)	12
<input type="checkbox"/> usług komercyjnych (np. turystycznych, gastronomicznych, noclegowych...)	23
<input type="checkbox"/> miejsc parkingowych	17
<input type="checkbox"/> ciągów pieszo-rowerowych	38
<input type="checkbox"/> usług z zakresu edukacji	29
<input type="checkbox"/> usług z zakresu kultury	41
<input type="checkbox"/> inne (jakie?):	0

Odpowiedzi respondentów były zróżnicowane. Patrząc na powyższe dane można stwierdzić, iż według ankietowanych w gminie Kołaki Kościelne najbardziej brakuje usług z zakresu kultury, a także ciągów pieszo-rowerowych. Ponadto ankietowani potrzebują usług z zakresu edukacji oraz usług komercyjnych tj. turystycznych, gastronomicznych i noclegowych. Mniej istotnym problemem jest brak miejsc parkingowych oraz usług z zakresu sportu i rekreacji.

5. Jakie funkcje Pani/Pana zdaniem powinien pełnić obszar objęty opracowaniem miejscowego planu zagospodarowania przestrzennego?	
<input type="checkbox"/> mieszkaniowy	83
<input type="checkbox"/> usługowy	4
<input type="checkbox"/> mieszkaniowo-usługowy	15
<input type="checkbox"/> rekreacyjny	3
<input type="checkbox"/> inny (jakie?):	0

Zgodnie z odpowiedziami respondenci uważają, iż obszar objęty projektem miejscowego planu powinien pełnić funkcję mieszkaniową. Uważa tak 79% ankietowanych. 14% osób uważa, iż na terenie powinna być realizowana funkcja mieszkaniowo-usługowa. 7% respondentów chciałoby przeznaczyć tereny objęte planem na funkcję usługową i rekreacyjną.

6. Jaka wg Pani/Pana powinna być preferowana forma zabudowy mieszkaniowej w gminie:	
<input type="checkbox"/> zabudowa mieszkaniowa jednorodzinna wolnostojąca z dużym udziałem zieleni na działce,	90
<input type="checkbox"/> zabudowa mieszkaniowa jednorodzinna w zabudowie bliźniaczej z dużym udziałem zieleni na działce,	15
<input type="checkbox"/> zabudowa mieszkaniowa jednorodzinna w zabudowie szeregowej	0
<input type="checkbox"/> inna (jaka?).....	0

86% respondentów preferuje, aby na terenie Gminy Kołaki Kościelne przeważała zabudowa mieszkaniowa jednorodzinna wolnostojąca z dużym udziałem zieleni na działce, zaś 14% ankietowanych jest za wprowadzeniem zabudowy mieszkaniowej jednorodzinnej w zabudowie bliźniaczej z dużym udziałem zieleni na działce. Jak można zauważyć żaden z respondentów nie jest przychylny dla zabudowy mieszkaniowej jednorodzinnej w zabudowie szeregowej.

7. Czy chciałaby/chciałby Pani/Pan aby w przyszłości przeprowadzano konsultacje społeczne w stosunku do innych dokumentów planistycznych?	
<input type="checkbox"/> tak	79
<input type="checkbox"/> nie	9
<input type="checkbox"/> nie mam zdania	17

$\frac{3}{4}$ ankietowanych chciałoby, aby w przyszłości przeprowadzano konsultacje społeczne w stosunku do innych dokumentów planistycznych. 1% respondentów uważa, iż konsultacje społeczne są zbędne. 16% nie ma zdania na temat konsultacji.

8. Jakie kwestie chciałaby/chciałby Pani/Pan rozwiązać za pomocą opracowania miejscowego planu zagospodarowania przestrzennego?	
<input type="checkbox"/> poprawa infrastruktury drogowej (przebudowa jezdni)	25
<input type="checkbox"/> rozbudowa i budowa infrastruktury technicznej (rozbudowa sieci wodociągowej, kanalizacyjnej, elektroenergetycznej)	13
<input type="checkbox"/> urządzenie części terenu pod rekreację	8
<input type="checkbox"/> zapewnienie ładu przestrzennego w tym rejonie	59

Według 56% ankietowanych opracowywany miejscowy plan powinien zapewnić ład przestrzenny w rejonie ul. Piaskowej. 24% społeczeństwa ma nadzieję, iż dzięki miejscowemu planowi poprawi się infrastruktura drogowa na terenie objętym opracowaniem. 12% respondentów chciałoby za pomocą planu rozwiązać kwestie dotyczące rozbudowy i budowy infrastruktury technicznej, natomiast 8% byłoby zadowolone z urządzenia części terenu pod rekreację.

Uwagi i komentarze (Jeżeli jakieś kwestie ważne dla rozwoju przestrzeni Gminy Kołaki Kościelne/Pana zdaniem nie zostały poruszone w ankiecie proszę o uzupełnienie ich tutaj.):
brak uwag

Przeprowadzone badania pozwoliły na szczegółowe poznanie opinii i wniosków społeczności zamieszkującej w gminie Kołaki Kościelne oraz powiązanej z

gminą. Celem przeprowadzenia badań było podjęcie optymalnej decyzji dotyczącej sposobów zagospodarowania przestrzeni, a także wzbudzenie wśród ankietowanych poczucia współodpowiedzialności społecznej za realizację procesów przestrzennych.

Najlepszym sposobem powiadomienia mieszkańców gminy i okolic o prowadzonych działaniach były plakaty zamieszczone na tablicach informacyjnych w sołectwach. Ta forma informacji dotarła do ponad połowy ankietowanych. Ankiety najchętniej uzupełniali mieszkańcy oraz właściciele nieruchomości w gminie Kołaki Kościelne, a także osoby aktywne zawodowo. Jak łatwo zauważyć osoby bezpośrednio związane z gminą nie są obojętne na najbliższe otoczenie. Z badań wynika, iż 93% ankietowanych nie posiada nieruchomości na terenie objętym opracowaniem miejscowego planu. Respondenci zwracają uwagę na braki w zakresie usług kulturalnych na terenie gminy. Drugim bardzo istotnym problemem dla mieszkańców gminy jest niewystarczająca infrastruktura pieszo-rowerowa. Według ankietowanych najbardziej odpowiednim sposobem zagospodarowania terenu objętego planem miejscowym jest przeznaczenie go pod funkcję mieszkaniową. Respondenci preferują zabudowę mieszkaniową jednorodziną wolnostojącą z dużym udziałem zieleni na działce. Zapytani bardzo chętnie ponownie w przyszłości wezmą udział w konsultacjach społecznych. Wśród ankietowanych widać zaangażowanie we wspólne działanie, mieszkańcy doceniają, że zapytano ich o koncepcję dotyczącą planowania przestrzeni w najbliższym otoczeniu. Dopiero wspólne działanie może przynieść zamierzone skutki. Respondenci są świadomi, że opracowanie miejscowego planu może wpłynąć pozytywnie na zapewnienie ładu przestrzennego w danej okolicy.

5. 2. TECHNIKA KONSULTACJI II – DEBATA PUBLICZNA

W debacie publicznej brało udział 31 interesariuszy. Wszyscy interesariusze wypełnili ankiety ewaluacyjne.

Podczas debaty mimo, iż poproszono o kierowanie uwag z wykorzystaniem formularza konsultacyjnego, dostępnego w miejscu przeprowadzania II techniki konsultacji, żaden z uczestników nie złożył pisemnej uwagi. 3 uwagi w formie pisemnej złożono do tut. Urzędu Gminy w terminach 18.09.2020 r., 25.09.2020 r. i 30.09.2020 r.

W trakcie debaty publicznej przez zainteresowanych poruszano kwestie dotyczące rozszerzenia funkcji terenu o zabudowę zamieszkania-usługową oraz rozważano, aby zmniejszyć powierzchnie wydzielanych działek z 1000 - 1500 m² do 800 m², jednak żaden z interesariuszy nie głosił oficjalnie uwagi do projektu podczas debaty publicznej.

5. 3. TECHNIKA KONSULTACJI INTERNETOWA III - SAMORZĄDOWY PANEL SMS

W czasie realizacji III techniki konsultacji 355 interesariuszom zadano 7 pytań. Łącznie otrzymano 512 smsów ze zwrotnymi odpowiedziami. Poniżej przedstawiono analizę wyników.

1. Czy Państwa zdaniem ważny jest ład przestrzenny i porządek na terenie Gminy Kołaki Kościelne?	
- TAK	65
- NIE	7

Jak wynika z powyższych danych 90% respondentów zwraca uwagę na ład przestrzenny na terenie Gminy Kołaki Kościelne, uważa że należy zachować porządek i równowagę w najbliższym otoczeniu. 10% ankietowanych nie przykuwa uwagi do sposobu zagospodarowania najbliższej okolicy.

2. Czy Państwa zdaniem należy tworzyć nowe plany miejscowe na terenach Gminy Kołaki Kościelne?	
- TAK	82
- NIE	10

89% ankietowanych, którzy odpowiedzieli na pytanie SMS są zdania, że należy tworzyć nowe plany miejscowe na terenie Gminy Kołaki Kościelne, 11% respondentów uważa, że nie ma konieczności tworzenia nowych planów miejscowych.

3. Czy Państwa zdaniem teren wzdłuż ulicy Piaskowej jest właściwy pod lokalizację zabudowy mieszkaniowej?	
- TAK	74

- NIE	3
-------	---

Zgodnie z odpowiedziami respondenci są zgodni, że najlepszym sposobem zagospodarowania terenów objętych projektem planu miejscowego wzdłuż ulicy Piaskowej będzie przeznaczenie ich pod zabudowę mieszkaniową, tylko 3 osoby odpowiadające na pytanie SMS nie podziela zdania.

4. Państwa zdaniem jaką powierzchnię powinny mieć działka pod zabudowę mieszkaniową?	
a) 5-7 arów	15
b) 8-10 arów	55
c) 11-15 arów	19
d) powyżej 16 arów	8

Według ponad połowy ankietowanych najbardziej pożądane pod zabudowę mieszkaniową są działki o powierzchni 8-10 arów. 20% ankietowanym stwierdziło, iż działki pod zabudowę mieszkaniową powinny mieć powierzchnię około 11-15 arów. 15% respondentów uważa, że pod zabudowę mieszkaniową wystarczą działki o powierzchni 5-7 arów. 8% odpowiadających na pytanie uznało, że działki powinny mieć powyżej 16 arów.

5. Czy dostrzegają Państwo potrzebę wprowadzenia zabudowy usługowej na terenie planu miejscowego przy ul. Piaskowej?	
- TAK	2
- NIE	47

Ankietowani nie widzą potrzeby wprowadzenia zabudowy usługowej na terenie planu miejscowego dla wybranego terenu przy ul. Piaskowej. 4% respondentów wyraziło pozytywną chęć wprowadzenia zabudowy usługowej.

6. Czy na terenie objętym projektem planu przy ul. Piaskowej występują miejsca problemowe, konfliktowe, wymagające szczególnej uwagi?	
- TAK	0
- NIE	38
- NIE WIEM	15

Zdaniem 72% respondentów na terenie objętym projektem planu przy ul. Pisakowej nie występują miejsca problemowe, konfliktowe, wymagające szczególnej uwagi. 28% ankietowanych nic nie wie na temat możliwych konfliktów. Żaden z ankietowanych nie wskazał odpowiedzi potwierdzającej jakiegokolwiek problemy na wskazanym terenie przy ulicy Piaskowej.

7. Czy uważają Państwo, że Panel SMS jest dobrą metodą do przeprowadzenia konsultacji społecznych?	
- TAK	67
- NIE	5

93% respondentów uważa, że Panel SMS jest odpowiednią metodą zastosowaną do przeprowadzenia konsultacji społecznych, zaś 7% ankietowanych nie jest zadowolonych z wyboru wskazanej metody.

Przeprowadzone badania pozwoliły na poznanie opinii i wniosków społeczności gminy Kołaki Kościelne. Celem przeprowadzenia badań było podjęcie optymalnej decyzji dotyczącej sposobów zagospodarowania przestrzeni, a także wzbudzenie wśród odbiorców poczucia współodpowiedzialności społecznej za realizację procesów przestrzennych.

Przeprowadzone badania wykazały, że społeczeństwo jest coraz bardziej świadome i zwraca uwagę na porządek i ład przestrzenny w swojej najbliższej okolicy. Mieszkańcom Gminy Kołaki Kościelne zależy na uporządkowanej i funkcjonalnej przestrzeni, która ich otacza. Respondenci nie są obojętni na planowane zmiany w ich środowisku. Mieszkańcy mają przekonanie, że najlepszym instrumentem planowania przestrzennego będzie tworzenie nowych planów miejscowych, w których szczegółowo określa się m.in. kierunki rozwoju, przeznaczenie gruntów i parametry planowanych inwestycji. Według 96% osób, którzy odpowiedzieli na zadane za pomocą panelu SMS pytania, najlepszą funkcją dla terenu wzdłuż ulicy Piaskowej w miejscowości Kołaki Kościelne jest realizacja zabudowy mieszkaniowej. Respondenci uznali, iż najbardziej atrakcyjne pod zabudowę mieszkaniową jednorodzinną są działki o wielkości 8-10 arów. Zdecydowanie mniej osób wybudowałoby swój dom na działce o powierzchni 11-15 arów i 5-7 arów. Najmniej ankietowanych uważa, że powierzchnia działki pod zabudowę mieszkaniową powinna być większa niż 16 arów. Ankietowani uważają, że na terenie objętym projektem planu miejscowego dla wybranego terenu wzdłuż ulicy Piaskowej w miejscowości

Kołaki Kościelne nie ma potrzeby wprowadzania zabudowy usługowej. Ponadto według respondentów analizowany teren nie jest miejscem konfliktów, problemów, wymagających szczególnej uwagi. 93% osób biorących udział w ankiecie za pomocą panelu SMS uznało, iż jest to bardzo dobra forma przeprowadzenia konsultacji.

Poniżej zbiorcze zestawienie liczby udzielonych przez interesariuszy odpowiedzi na zadane podczas III techniki konsultacji pytania.

Pytanie zadane za pomocą samorządowego panelu SMS	Liczba udzielonych odpowiedzi
1.	72
2.	92
3.	77
4.	97
5.	49
6.	53
7.	72

Zestawienie tabelaryczne pozyskanych w trakcie konsultacji opinii, uwag i wniosków zebranych dodatkowo oprócz wyników ankiet przedstawionych w Raporcie powyżej:

Lp.	Obszar (nr działki, położenie)	Treść uwagi	Uzasadnienie uwagi	Sposób rozpatrzenia uwagi
1	Cały obszar objęty projektem planu	Proponowana zabudowa mieszkaniowa jednorodzinna wolnostojąca z udziałem zieleni na działce na całym obszarze planu oraz drogi dojazdowe do poszczególnych nieruchomości	Potrzeba stworzenia nowych miejsc pod zabudowę mieszkaniową, obecnie często występuje problem ze znalezieniem odpowiedniej działki pod budowę domu	UWZGLĘDNIONO

2	Projekt miejscowego planu przy ul. Piaskowej	Jako funkcję wiodącą proponuję zabudowę mieszkaniową wolnostojącą	- zapotrzebowanie na zabudowę mieszkaniową w gminie - rozwój poprzez przyciągnięcie nowych mieszkańców do gminy	UWZGLĘDNIONO
3	486/3, 487/2, 480/4, 483, obręb Kołaki Kościelne	Preferowana zabudowa mieszkaniowa jednorodzinna, działki o wielkości do 8 arów	Proponowana zabudowa pozwoli na optymalne wykorzystanie działek	UWZGLĘDNIONO

6. Informacja o dalszym postępowaniu dotyczącym konsultowanego dokumentu zgodnie z procedurą planistyczną

1. Informacja o formach przekazania uwag zebranych podczas konsultacji uczestnikom i opinii publicznej
 Protokoły z poszczególnych technik konsultacji zostały podane do publicznej wiadomości na stronie www.kolaki.pl w zakładce Konsultacje oraz na stronie BIP Gminy Kołaki Kościelne.
 Raport również zostanie podany do publicznej wiadomości na stronie www.kolaki.pl w zakładce Konsultacje oraz na stronie BIP Gminy Kołaki Kościelne.
2. Informacja o tym, czy przeprowadzone konsultacje wpłynęły na kształt dokumentu planistycznego i dalszy proces procedury planistycznej
 - prowadzone konsultacje społeczne przyczyniły się do poprawy jakości dokumentu planistycznego, który ma zostać przyjęty przez Radę Gminy Kołaki Kościelne, a także zwiększyły umiejętności pracowników gminy w zakresie włączania społeczności lokalnych w procesy planistyczne;

- analiza wniosków, ankiet i smsów wykazała społeczną potrzebę lokalizacji zabudowy mieszkaniowej jednorodzinnej na terenie miejscowości Kołaki Kościelne;
- wnioski, opinie, analizy ankiet, które wpłynęły w trakcie konsultacji wraz z rozstrzygnięciami Wójta Gminy Kołaki Kościelne zostały przekazane projektantowi, przygotowującemu projekt miejscowego planu zagospodarowania przestrzennego;
- projekt miejscowego planu zagospodarowania przestrzennego, przygotowany w oparciu o zaaprobowane wnioski, zostanie przedstawiony Gminnej Komisji Urbanistyczno-Architektonicznej celem kontynuacji dalszej procedury planistycznej wg ustawy o planowaniu i zagospodarowaniu przestrzennym.

3. Opis dalszych etapów zgodnie z procedurą planistyczną

Po zakończonych konsultacjach społecznych projektant przygotowuje projekt planu miejscowego dla wybranego terenu wzdłuż ulicy Piaskowej w miejscowości Kołaki Kościelne. Następnie projekt planu miejscowego zostanie przekazany do opinii Gminnej Komisji Urbanistyczno-Architektonicznej. Po pozytywnym zaopiniowaniu projektu, dokument zostanie przekazany pozostałym instytucjom opiniującym i uzgadniającym.

Dalsze planowane kroki będą wykonywane zgodnie z Ustawą z dnia 27 marca 2003 r. o planowaniu i zagospodarowaniu przestrzennym: wprowadzenie zmian wynikających z uzyskanych opinii i dokonanych uzgodnień, ogłoszenie o wyłożeniu projektu, wyłożenie projektu do publicznego wglądu, dyskusja publiczna, określenie terminu wnoszenia uwag dotyczących projektu planu, rozpatrzenie uwag, wprowadzenie zmian do projektu planu miejscowego wynikające z rozpatrzenia uwag, w przypadku zmian ponowne uzgodnienia w niezbędnym zakresie oraz przedstawia radzie gminy projektu planu miejscowego wraz z listą nieuwzględnionych uwag.

7. Podsumowanie

1. Opisać wyniki ankiet/pytań ewaluacyjnych zawartych w ankietach lub innych formularzach.

- **Podczas realizacji I techniki konsultacyjnej** – dni otwarte wraz z punktem konsultacyjnym - większość uczestników konsultacji społecznych po raz pierwszy mogła tak aktywnie wyrazić swoje potrzeby i opinie na temat projektu miejscowego planu zagospodarowania przestrzennego realizowanego na terenie gminy. W konsultacje zaangażowani byli zarówno właściciele działek, w których interesie jest uchwalenie planu miejscowego, mieszkańcy gminy, przedstawiciele instytucji gminnych, organizacji pozarządowych jak i potencjalni inwestorzy. Jednocześnie wyniki ankiet, wniesionych uwag będą, w miarę możliwości prawnych, wykorzystane w projekcie planu miejscowego, aby uczestnicy poczuli swoją moc sprawczą. Ma to duże znaczenie dla kolejnych procesów konsultacyjnych w gminie. Dużą wartością przeprowadzonego procesu konsultacyjnego jest integracja mieszkańców i zgromadzenie ich w jednym miejscu, aby mogli wymienić między sobą oczekiwania i interesy.

Reasumując należy stwierdzić, że metoda konsultacji społecznych – punkt konsultacyjny podczas happeningu była bardzo skuteczną formą dotarcia do zainteresowanych. Punktu konstytucyjny podczas pikniku dożynkowego był idealną okazją do zbliżenia się do społeczności, do rozmów i wymiany poglądów.

- **Podczas realizacji II techniki konsultacyjnej** – debaty publicznej - uczestnicy uzupełnili 31 ankiet ewaluacyjnych. Poniżej przedstawiono charakterystykę badanej grupy.

Płeć:	
<input type="checkbox"/> kobieta	13
<input type="checkbox"/> mężczyzna	18

Wiek:	
<input type="checkbox"/> < 18	0
<input type="checkbox"/> 18 – 24	6
<input type="checkbox"/> 25 - 44	16
<input type="checkbox"/> 45 - 68	7
<input type="checkbox"/> > 69	2

Jak wynika z powyższych danych wśród uczestników grupy badanej najliczniejszą grupę stanowiły osoby w przedziale wieku 25-44 lat. Była to ponad połowa ankietowanych. 23% stanowiły osoby w wieku od 45 do 68 roku życia, następnie 19% osoby w przedziale wiekowym od 18 do 24 lat. Najmniej liczną grupą były osoby w wieku powyżej 69 roku życia. W ankiecie nie brały udziału osoby niepełnoletnie.

Miejsce zamieszkania:	
<input type="checkbox"/> wieś	25
<input type="checkbox"/> miasto	6

W badaniach wzięło udział 25 ankietowanych pochodzących ze wsi oraz 6 respondentów zamieszkujących tereny miejskie.

Grupa społeczna:	
<input type="checkbox"/> uczeń	0
<input type="checkbox"/> student	1
<input type="checkbox"/> rolnik	10
<input type="checkbox"/> pracownik	0
<input type="checkbox"/> emeryt/ rencista	3
<input type="checkbox"/> przedsiębiorca	1
<input type="checkbox"/> urzędnik	5
<input type="checkbox"/> sołtys	3
<input type="checkbox"/> radny	5
<input type="checkbox"/> właściciel gruntu	2
<input type="checkbox"/> ekspert	1
<input type="checkbox"/> osoba z niepełnosprawnościami	0

Zważywszy na sytuację społeczną można stwierdzić, iż w większości w badaniach brały udział osoby, które pracują w zawodzie rolnika. Może to wynikać z tego, iż Gmina Kołaki Kościelne jest typową gminą rolniczą z nowoczesnymi gospodarstwami ukierunkowanymi na hodowlę bydła mlecznego. Znaczną część stanowili także przedstawiciele władzy lokalnej – radni, sołtysi oraz pracownicy samorządowi. Mniejszość stanowili eksperci, studenci, emeryci i renciści, właściciele gruntu oraz przedsiębiorcy. W badaniach nie uczestniczyły osoby z niepełnosprawnościami, uczniowi oraz pracownicy.

Skąd dowiedział się Pan/Pani o realizowanym procesie konsultacji;	
<input type="checkbox"/> otrzymałem zaproszenie	5
<input type="checkbox"/> ze strony www Urzędu	11
<input type="checkbox"/> ze strony BIP Urzędu	2
<input type="checkbox"/> z ogłoszenia w prasie	0
<input type="checkbox"/> od znajomego	4
<input type="checkbox"/> z tablicy informacyjnej	9

Jak wynika z przeprowadzonych konsultacji najczęściej ankietowanych o prowadzonych konsultacjach społecznych dot. projektu planu miejscowego dla wybranego terenu wzdłuż ulicy Piaskowej w miejscowości Kołaki Kościelne dowiedziało się ze strony internetowej Urzędu oraz z plakatów zamieszczonych na tablicach informacyjnych w sołectwach, w parafii, na tablicy ogłoszeń Urzędu Gminy. Wśród badanej grupy część osób o prowadzonych konsultacjach dowiedziało się od znajomych (4 odpowiedzi) zaś 5 osób z zaproszenia. W dalszej kolejności respondenci uzyskali informacje o wydarzeniu ze strony BIP gminy Kołaki Kościelne.

Zdecydowana większość respondentów była bardzo zadowolona z przeprowadzonych konsultacji społecznych oraz czasu trwania spotkania. Pozostali ankietowani uznali, że czas spotkania był raczej odpowiedni. Nie było głosów negatywnych. Respondenci uważali, że dostępne materiały dotyczące konsultacji były zrozumiałe i wystarczające. Ponadto miejsce spotkania spełniało oczekiwania przybyłych gości, było komfortowe i ogólnodostępne dla wszystkich

uczestników. Pod względem merytorycznym uczestnicy ocenili, pozytywnie przygotowanie spotkania, a sposób zaprezentowania problemu i informacji uznali za zrozumiałe. Respondenci ocenili bardzo dobrze swobodę możliwości przekazania swojej opinii i uwag. Przybyli goście byli bardzo zadowoleni z uczestnictwa w spotkaniu konsultacyjnym oraz chętnie poleciliby innym wzięcie udziału w takim spotkaniu.

- **Podczas realizacji III techniki konsultacyjnej** – za pomocą samorządowego panelu SMS - interesariuszom zadano pytanie czy uważają, że Panel SMS jest dobrą metodą do przeprowadzenia konsultacji społecznych. 93% osób biorących udział w ankiecie za pomocą panelu SMS uznało, iż jest to bardzo dobra forma przeprowadzenia konsultacji.

Reasumując należy stwierdzić, że metoda konsultacji społecznych przeprowadzona przy użyciu samorządowego panelu SMS okazała się efektywną formą dotarcia do zainteresowanych. Wiadomości przekazywane za pomocą SMS były bardzo dobrym środkiem przekazu informacji bieżących, a także umożliwiły pozyskiwanie informacji zwrotnej, w postaci odpowiedzi na zadane pytania. Ankieta przeprowadzona za pomocą panelu SMS była także świetną formą utrzymania kontaktu z grupą zainteresowaną tematem konsultacji, ale nie zawsze mogącą wziąć udział w spotkaniach bezpośrednich lub innych formach konsultacji.

2. Czy dobrane techniki są optymalne dla osiągnięcia zakładanego celu konsultacji?

Przeprowadzone konsultacje społeczne w sprawie opracowania projektu miejscowego planu zagospodarowania przestrzennego dla wybranego terenu wzdłuż ulicy Piaskowej w miejscowości Kołaki Kościelne zakończyły się sukcesem. Dzięki wyborowi różnorodnych technik konsultacji wzbudzone zainteresowanie różnych grup mieszkańców Gminy Kołaki Kościelne procesem konsultacji społecznych w obszarze planowania i zagospodarowania przestrzennego. Wśród interesariuszy widoczny jest znaczący wzrost poziomu zrozumienia zmian, zaproponowanych w miejscowym planie zagospodarowania przestrzennego oraz ich wpływu na usprawnienie procesów

inwestycyjno-budowlanych poprzez informowanie mieszkańców w sposób ogólnodostępny, przekonujący i fachowy. Podczas trwania konsultacji zebrano opinie, wnioski i rekomendacje dotyczące planowanych rozwiązań, które zostaną uwzględnione w projekcie planu.

Pozyskany grant umożliwił gminie przeprowadzić konsultacje społeczne dotyczących opracowania projektu miejscowego planu zagospodarowania przestrzennego po raz pierwszy.

3. Wskazać możliwości wykorzystania ponownie technik konsultacji przez gminę w kolejnych, realizowanych samodzielnie, procesach konsultacyjnych.

Biorąc pod uwagę zainteresowanie społeczności oraz zaangażowanie mieszkańców w projekt, otwartość na zaproponowane metody konsultacji oraz pozytywne opinie o sposobie współpracy obu stron biorących w nich udział tj. przedstawiciele samorządu oraz mieszkańcy Gminy Kołaki Kościelne, istnieje bardzo duża możliwości wykorzystania ich ponownie przez gminę w kolejnych, realizowanych samodzielnie, procesach konsultacyjnych. Interesariusze konsultacji społecznych mając perspektywę sposobu dotarcia do nich, w przyszłości będą chętniej wypowiadać się na tematy dotyczące ich najbliższej przestrzeni, mając świadomość, że głos każdego człowieka ma znaczenie.

Niniejszy raport podlega:

- 1) podaniu do publicznej wiadomości na stronie www.kolaki.pl w zakładce KONSULTACJE oraz na stronie BIP Gminy Kołaki Kościelne
- 2) przekazaniu do gminnej komisji urbanistyczno-architektonicznej.
- 3) przekazaniu do Grantodawcy.

Kołaki Kościelne, dnia 07.10.2020 r.

Lukasz Czajkowski

INSPEKTOR

Zatwierdzam

WÓJT

Sylwester Jaworowski

